

## Sistem Informasi Penggajian Karyawan pada Politeknik PGRI Banten Berbasis Desktop

Reni Haerani<sup>1</sup>, Reza Andika Pratama<sup>2</sup>

Program Studi Manajemen Informatika

Politeknik PGRI Banten, Cilegon Business Square Blok C 16-18 Kedaleman Cilegon 42423

renihaerani27@yahoo.com<sup>1</sup>, rezaandikaone@gmail.com<sup>2</sup>

### ABSTRAKS

Sistem Informasi Penggajian merupakan fungsi penting dalam setiap institusi. Dalam kegiatan administrasi Politeknik PGRI Banten saat ini masih menggunakan sistem yang manual dalam proses penggajian karyawan, masih sering terjadi beberapa permasalahan dalam pencatatan data gaji karyawan. Administrator sangat membutuhkan sistem yang dapat mengolah data gaji dan mengoptimalkan keamanan data dalam bentuk Komputerisasi System, agar dalam melakukan pencatatan tidak lagi melakukan kesalahan. Metode penelitian yang digunakan Waterfall Modelling seperti observasi, wawancara, kepustakaan serta analisis sistem, dalam pembuatan aplikasi ini menggunakan bahasa pemrograman Visual Basic dan Database Access. sehingga dapat menghasilkan aplikasi untuk penggajian karyawan seperti yang diharapkan. Hasil dari penelitian sistem informasi penggajian yang dibuat adalah agar seluruh proses penggajian menjadi efisien dan efektif akurat dan relevan.

**Kata Kunci:** Sistem Informasi, Penggajian, Waterfall Modelling, Visual Basic, Database Access

### 1. PENDAHULUAN

#### 1.1 Latar Belakang

Sistem Informasi Penggajian merupakan fungsi penting yang menjadi tanggung jawab Manajemen Sumber Daya Manusia. Sistem Penggajian tersebut bertugas mencatat dan memproses data pegawai. Politeknik PGRI Banten saat ini masih menggunakan sistem yang manual dalam proses penggajian karyawan. Proses pengolahan data yang lambat dapat mengakibatkan lambatnya penyajian informasi sehingga dimungkinkan pula terjadi keterlambatan pembayaran gaji karyawan.[1] Ditambah lagi jika terjadi kesalahan perhitungan dapat menjadikan informasi tidak akurat sehingga merugikan karyawan dan institusi itu sendiri. Oleh sebab itu diperlukan sistem informasi yang dapat memecahkan masalah tersebut secara cepat dan akurat. Untuk mencapai proses yang baik maka dibutuhkan sebuah sistem informasi penggajian untuk mempermudah karyawan Politeknik PGRI Banten dalam proses penggajian.

#### 1.2 Landasan Teori

##### Sistem dan Sistem Informasi

Dari latar belakang yang telah diuraikan maka dapat dibuat rumusan masalah yaitu Bagaimana membuat sistem penggajian karyawan yang terkomputerisasi sehingga nantinya dapat meminimalisir kesalahan?

Penelitian akan dibatasi pada bahasan hanya untuk bagian keuangan dalam proses penggajian karyawan. Objek penelitian di Politeknik PGRI Banten, Sistem ini dibuat berbasis desktop dengan menggunakan bahasa pemrograman Visual Basic dan database Access.

Tujuan penelitian adalah membangun Sistem Komputerisasi Penggajian Karyawan pada Politeknik PGRI Banten sebagai sarana untuk meningkatkan efektivitas kerja administrator dalam mengolah data gaji karyawan.

Manfaat dari hasil penelitian ini yaitu memberi gambaran sistem kepada administrator dalam pengolahan data penggajian karyawan.

Sistem merupakan sekelompok elemen-elemen yang terintegrasi dengan maksud yang sama untuk mencapai suatu tujuan tertentu. Suatu

sistem tidak selalu memiliki kombinasi elemen-elemen yang sama, tetapi susunan dasar suatu sistem itu sama seperti adanya *input*/masukan yang akan diubah menjadi *output*/keluaran melalui suatu proses/*transformasi*. Suatu mekanisme pengendalian akan memantau proses *transformasi* untuk meyakinkan bahwa sistem telah memenuhi tujuannya.

Sistem Informasi adalah suatu sistem di dalam suatu organisasi yang mempertemukan kebutuhan pengolahan transaksi harian, mendukung operasi, bersifat managerial, dan kegiatan strategi dari suatu organisasi dan menyediakan pihak luar tertentu dengan laporan-laporan.[2] Data sebagai bahan baku informasi tertentu adalah gambaran kejadian yang berwujud karakter, angka, atau simbol tertentu yang memiliki arti. Data bagi suatu tingkat organisasi bisa berupa informasi bagi tingkat yang lainnya. Data diolah melalui suatu model menjadi informasi, penerima kemudian menerima informasi tersebut, membuat suatu keputusan dan melakukan tindakan yang berarti menghasilkan tindakan lain yang akan membuat sejumlah data kembali. Data yang dianggap sebagai *input*, diproses kembali melalui model dan begitu seterusnya membentuk siklus sistem informasi.

### Penggajian

Dewan Penelitian Pengupahan Nasional memberikan definisi pengupahan sebagai berikut : “Upah ialah suatu penerimaan kerja untuk berfungsi sebagai jaminan kelangsungan kehidupan yang layak bagi kemanusiaan dan produksi dinyatakan menurut suatu persetujuan Undang-undang dan Peraturan dan dibayarkan atas dasar suatu perjanjian kerja antara pemberi kerja dengan penerima kerja.”[3]

Sastro Hadiwiryo (1998) “Gaji dapat berperan dalam meningkatkan motivasi karyawan untuk bekerja lebih efektif, meningkatkan produktivitas dalam perusahaan, serta mengimbangi kekurangan dan keterlibatan komitmen yang menjadi ciri angkatan kerja masa kini [4].

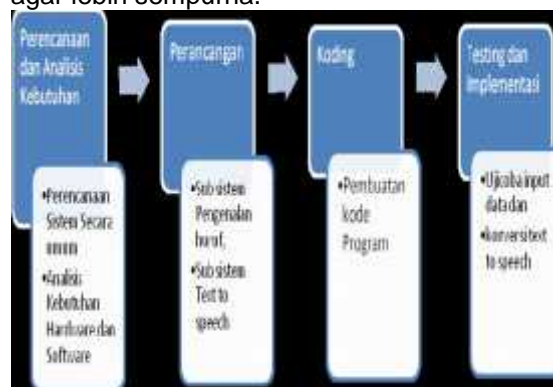
Sistem Penggajian adalah proses yang menentukan tingkat penggajian karyawan, memantau atau mengawasi, mengembangkan serta mengendalikan gaji karyawan. Sistem informasi pengolahan data penggajian merupakan sistem informasi yang mempunyai peranan penting dalam perusahaan.[4]

Menurut Mulyadi (Ahmad Sanusi Weblog: 2009) “Sistem informasi gaji dan upah dirancang untuk

menangani transaksi perhitungan gaji dan upah karyawan dan pembayarannya”.

### 1.3 Metode Penelitian

Dalam melakukan pengembangan sistem, menggunakan metode *Waterfall Modelling* dimana proses dilakukan secara berurutan. Dengan metode ini, diharapkan dapat menghasilkan sistem yang lebih baik karena memungkinkan adanya evaluasi kembali terhadap proses pengembangan sistem. Apabila sistem yang dikembangkan kurang sesuai dengan kebutuhan, maka pengembangan dapat ditinjau ulang untuk dapat di analisis kembali agar lebih sempurna.



Gambar 1. Tahapan pengembangan Sistem secara Umum

## 2. PEMBAHASAN

### 2.1 Gambaran Umum Penelitian

Politeknik PGRI Banten adalah salah satu perguruan tinggi swasta yang berada di provinsi Banten sejak tahun 2003 dengan program pendidikan diploma 3 (D3) dan membuka 3 program studi, yaitu TEKNIK MESIN, TEKNIK ELEKTRONIKA, dan MANAJEMEN INFORMATIKA dengan kurikulum yang berbasis industri dimana di daerah Cilegon–Banten merupakan kota industri.

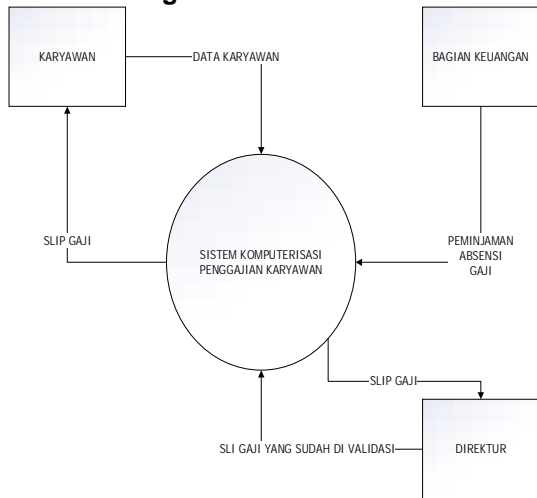
Politeknik PGRI Banten hadir bertujuan untuk membantu lulusan meraih cita-cita menjadi lulusan professional dibidangnya masing-masing. Sebagai pendidikan yang berbasis vokasi, yaitu pendidikan yang berorientasi ke dunia kerja tanpa meninggalkan kaidah – kaidah akademis Politeknik PGRI Banten terus menerus meningkatkan kualitas pendidikan dengan cara menyesuaikan kurikulum dengan mengikuti perkembangan yang terjadi di dunia industri.

Kendala yang dihadapi oleh Politeknik PGRI Banten adalah permasalahan pada sistem pengarsipan data penggajian karyawan yang tidak rapih, sehingga dapat mengakibatkan data-data penggajian karyawan hilang, yang mengakibatkan pencarian data sangat lambat

Karena data semakin hari semakin banyak dan ketidakmampuan sumber daya manusia juga tempat penyimpanan data pada bagian keuangan dalam mengolah data-data penggajian karyawan secara baik.

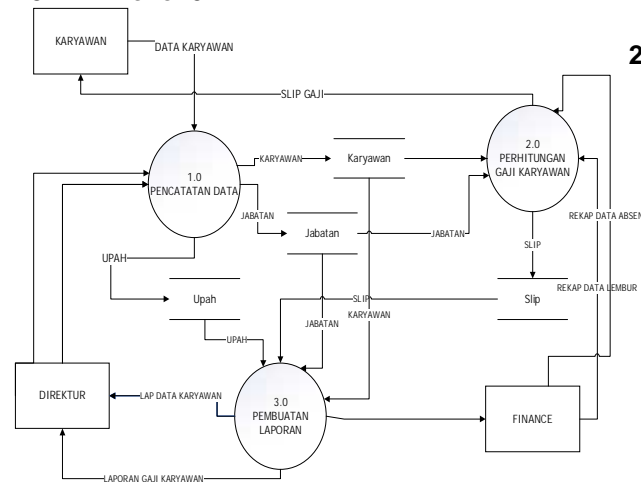
Keuntungan yang diperoleh perusahaan apabila menerapkan teknologi informasi secara keseluruhan dalam hal pengolahan data gaji karyawan akan menciptakan efisiensi kerja, dan semua kesalahan dalam pemberian informasi dan laporan akan dapat diminimalkan/dikurangi.

**2.2 Alternatif Sistem yang Diusulkan**  
**Conteks Diagram**



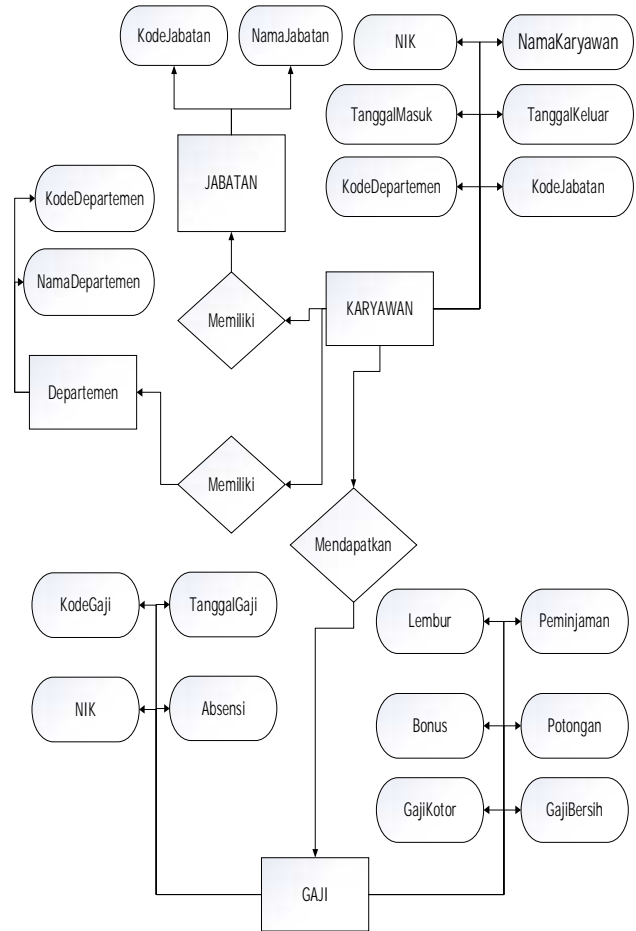
**Gambar 2. Context Diagram**

**2.3 DFD Level 0**



**Gambar 3. DFD Level 0 Sistem yang Diusulkan**

**2.4 ERD (Entity Relationship Diagram)**



**Gambar 4. ERD (Entity Relationship Diagram)**

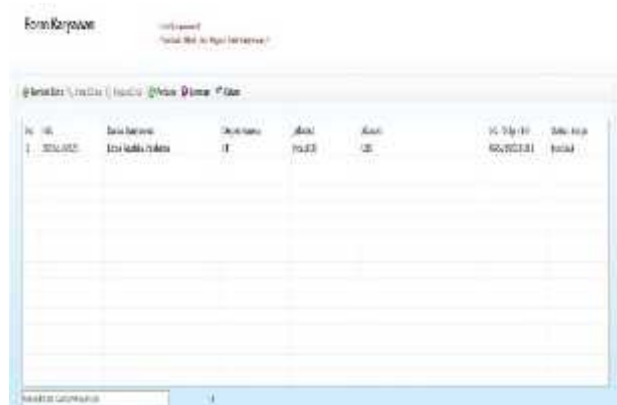
**2.5 Desain Input Output Sistem**



**Gambar 5. Menu Utama**



Gambar 6. Tampilan Pengolahan Data Karyawan



Gambar 9. Tampilan Pengolahan Data Karyawan



Gambar 7. Tampilan Pengolahan Data Departemen



Gambar 8. Tampilan Pengolahan Data Jabatan



Gambar 10. Tampilan Pengolahan Tambah Data Karyawan



Gambar 11. Tampilan Pengolahan Data Lembur



Gambar 12. Tampilan Pengolahan Data Peminjaman



Gambar 15. Laporan Jabatan



Gambar 13. Laporan Data



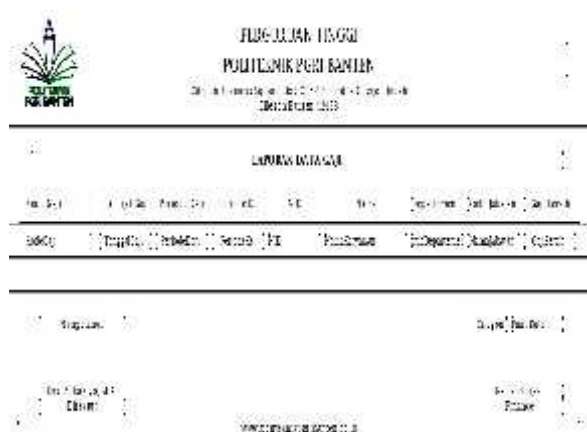
Gambar 16. Laporan Karyawan



Gambar 14. Laporan Departemen



Gambar 17. Laporan Peminjaman



Gambar 18. Laporan Gaji

### 3. KESIMPULAN

Berdasarkan hasil perancangan dan pembuatan aplikasi untuk Sistem Komputerisasi Penggajian Karyawan pada Politeknik PGRI Banten yang telah dilakukan, dapat disimpulkan hal-hal sebagai berikut:

1. Informasi dapat diperoleh dengan cepat, tepat dan akurat jika suatu waktu dibutuhkan sebagai bahan analisa bagi pihak yang bersangkutan.
2. Dapat mengurangi tingkat kesalahan pemahaman informasi penggajian yang berlangsung di Politeknik PGRI Banten.
3. Memudahkan dalam pembuatan informasi yang dibutuhkan diantaranya Laporan Karyawan, Laporan Penggajian dan Slip Gaji secara cepat.

Berdasarkan kesimpulan diatas, maka saran-saran yang dapat dikemukakan agar menjadi bahan masukan dan pertimbangan untuk Bagian Keuangan Politeknik PGRI Banten, sebagai berikut:

1. Peningkatan Sumber Daya Manusia yang dapat mengelola data dengan komputer, untuk hal ini maka diperlukan pelatihan khusus pada karyawan yang diserahi tugas mengolah data.
2. Para pengelola Sistem Informasi harus selalu menjaga kesinambungan akan prosedur kerjanya.
3. Aplikasi penggajian karyawan ini hanya menampilkan data gaji yang belum sepenuhnya terintegrasi. Oleh sebab itu dalam pengembangan sistem selanjutnya, diperlukan integrasi dengan absensi agar data lebih mudah diperoleh dari karyawan dan dapat selalu *update* secara otomatis.
4. Peningkatan keamanan baik dari segi script program maupun server penyimpanan data.
5. Perlu adanya pengembangan dan perbaikan dari segi tampilan, dan kemudahan dalam

penggunaan aplikasi ini sendiri sesuai dengan kebutuhan pemakai.

### PUSTAKA

- Aisah, Siti. "Pengaruh Pengendalian Intern, Kepatuhan dan Integritas Manajemen Terhadap Perilaku Etis Karyawan Dalam Sistem Penggajian." (2010)
- Davis, B Gordon. *Sistem Informasi Manajemen*. PT PustakaBinaman Presindo, Jakarta, 2005.  
[http://elib.unikom.ac.id/files/disk1/399/jbptunikom\\_pp-gdl-belanniawa-1108-5-microsoft-pdf](http://elib.unikom.ac.id/files/disk1/399/jbptunikom_pp-gdl-belanniawa-1108-5-microsoft-pdf)  
diakses tanggal 6 oktober 2013
- <http://kuliah.dinus.ac.id/edi-nur/sb1-7.html>  
diakses tanggal 6 oktober 2013
- Jogiyanto, HM 2005. *Analisis dan Desain Sistem Informasi: Pendekatan Terstruktur Teori dan Praktek Aplikasi Bisnis*. Yogyakarta: Andi Offset.
- McLeod Jr, Raymond,. (1996). *Sistem Informasi Manajemen Studi Sistem Informasi Berbasis Komputer*. Jakarta : PT. Prenhalliondo.
- Miki Mania, Bambang Eka Purnama, Sukadi. *Sistem Informasi Penggajian Karyawan Mitra Karya Prima Di Pembangkit Listrik Tenaga Uap 1 Pacitan*, Vol 2 No. 1 – 2016, ISSN 2461-0690
- Purwanto, Edi. *Teknologi Informasi Dan Komunikasi Analisis dan Perancangan Sistem Informasi*. Surakarta: Yudistira, 2004
- Razak, A.R, *Trik Cepat Belajar Sendiri Microsoft Access*, Bandung: Yrama Widya, 2008
- Setyawan, Arif, Joko Wandyatmono, and Veronika Susanti. "Sistem Informasi Penggajian Pegawai Kacamatan Geneng Kabupaten Ngawi." *IJCSS-Indonesian Journal on Computer Science Speed-Jurnal Fakultas Teknologi Informatika* 8.1 (2011).
- Simartama, Janner, Payudi, Iman, *Basis Data*, Yogyakarta: Penerbit Andi, 2006
- Suryantara, I Gusti Ngurah, 2014. *Merancang Aplikasi VB.Net 2013* Jakarta: PT. Elex Media Komputindo
- Whitten, L Jeffry. Bentley, D Cornie and Dittman, C Kevin. *Metode Desain & Analisis Sistem edisi 6*. Yogyakarta: Andi bekerja sama dengan Mc Graw-Hill Education. 2004
- Wulandari, Gesang Kristianto Nugroho, *Sistem Komputerisasi Penggajian Guru pada SMP 2*